

# الكتاب الطبي

بهمم كالجبال بدأنا وبرؤية ملهمنا ارتقينا

بهمم كالجبال بدأنا وبرؤية ملهمنا ارتقينا

دليل كلية الطب  
النسخة الثامنة



# الفهرس

المحتوى	الصفحة
المقدمة	٣
نبذة عن الكلية	٤
كلمة عميد كلية الطب	٥
كلمة وكيل كلية الطب للشؤون الأكاديمية	٦
كلمة وكيلة كلية الطب لشؤون الطالبات	٧
هيكله كلية الطب	٨
وحدة الإرشاد الأكاديمي	٩
شؤون الطلاب و الطالبات	١٠
السجل المهاري	١١
وحدة التطوير والجودة	١٢
لجنة حماية الحقوق الطلابية	١٣
حقوق وواجبات الطالب	١٥
مقر الدراسة والزي الرسمي	١٨
الاعتذار والتأجيل	١٩
مركز التقييم والامتحانات	٢٠
وحدة الأبحاث الطلابية	٢٢
المجلس الطلابي	٢٣
الأندية واللجان الطلابية	٢٦
المجموعات التخصصية	٢٧
حساب المعدل	٣١
الرسوب والإعادة	٣٢
سنوات العلوم الأساسية	٣٣
المقررات الدراسية	٣٤
سنة الامتياز	٣٩
جائزة العميد للطلبة المتفوقين	٤٠
اختبارات الرخص الطبية	٤١
مابعد كلية الطب (المسار الإكلينيكي)	٤٣
برامج الإقامة بالمملكة العربية السعودية	٤٤
مابعد كلية الطب (المسار الأكاديمي)	٥٠
الخاتمة	٥٢
فريق عمل الدليل	٥٣

## المقدمة

الحمد لله على حسن توفيقه وسخاء عطاءه والصلاة والسلام على نبيه  
ورسوله محمد.

اعلموا أن كل إنسان يعطى بقدر تحمله فما أنتم واصلتم المسير حتى  
نلتهم، فأهلاً بكم في صرحنا ، كنتم وما زلتم فخراً نعتز به، ومهما واجهتم  
من مصاعب وظروف أيقنوا أن المصاعب تيسر والظروف تنهياً. استمتعوا  
بحذافير رحلتكم واستعدوا لعقبات الطريق وتعلموا من تحدياته فهي  
فرصتكم وثمر لذة الوصول.  
واعلموا وتيقنوا أن ليس للإنسان إلا ماسعى.

فאלلهم بارك لنا في سعينا ويسر لنا رحلتنا واختمها بالوصول والرضى واجعلنا  
من الشاكرين.

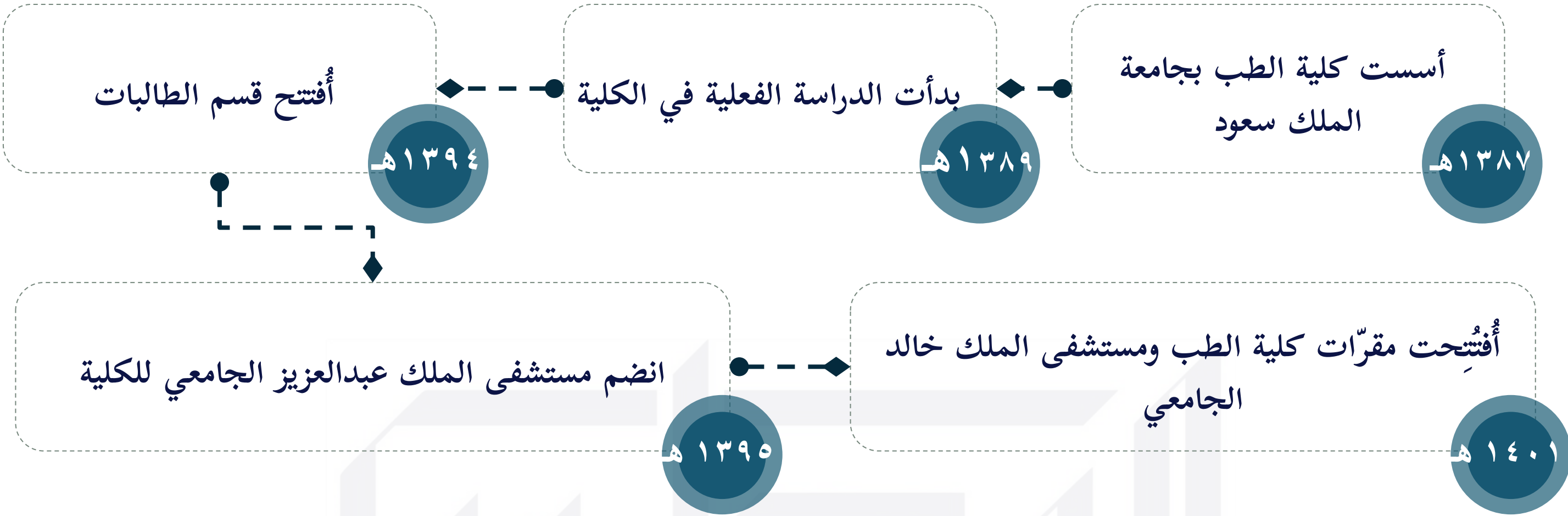
نقدم لكم دليل كلية الطب بإصداره الثامن؛ سائلين من الله أن ينير  
بهمم كالجبال بدأبجوبة ملهمنا ارتقينا

نسأل الله لنا ولكم دوام التوفيق والنجاح والبركة بالعلم والعمل.

الكلية  
الطبية



# نبذة عن كلية الطب



## الرؤية:

(الريادة في التعليم الطبي محليا وعالميا)

## الرسالة:

- المشاركة في مجتمعات التعلم الطبية المهنية لتعزيز دور عمليات التعليم والتعلم.
- نشر الوعي الطبي والتثقيفي في المجتمع لتقليل العادات الصحية الخاطئة، والتوعية بالأمراض المزمنة والمعدية لتقليل خطر الإصابة به.
- تفعيل دور المجتمعات الطبية الافتراضية بالشراكة مع بعض الكليات الطبية العالمية لتبادل الخبرات وصقل المهارات

## مهمة كلية الطب الرئيسية:

- إعداد أطباء مهنية واحترافية عالية، يسهمون في تجويد الخدمات الصحية بدراسة الواقع الصحي المجتمعي وتحليله، والمشاركة في تقديم البحوث والدراسات الطبية.

## أهداف كلية الطب:

- اكتساب الطلاب المعارف الطبية اللازمة والممارسات المهنية.
- إعداد سواعد طبية تتبنى أهداف الرؤية الوطنية ٢٠٣٠.
- تنمية الشغف العلمي لدى الأطباء للتعلم مدى الحياة.
- تنمية مهارات التعلم الذاتي.
- اكتساب الطلاب مهارات البحث العلمي.
- تطوير مهارات التفكير لدى الطلاب.

حتى اليوم شهدت الكلية تخريج آلاف الطلاب والطالبات، بالإضافة إلى العديد من خريجي قسم الدراسات العليا وخريجي برامج الزمالة الطبية في مختلف التخصصات لدعم القطاع الصحي والمساهمة في تدريب العاملين فيه من داخل المملكة وخارجها.

# عميد كلية الطب:

## د. بندر بن ناصر الجفن

أعزائي الطلاب والطالبات  
يسرني ويشرفني أن أرحب بكم في كلية الطب بجامعة الملك سعود هذه الكلية التي أنشئت  
في عام 1387 هـ كأول كلية طب على مستوى المملكة.

وقد خرجت حتى الآن أكثر من 6715 طبيباً وطبيبة. ويبلغ عدد الطلبة والطالبات الذين  
يدرسون بها حالياً أكثر من 1688 طالباً وطالبة. تعتبر كلية الطب جزءاً من أهم الصروح التعليمية  
، والتي أصبحت الآن علامة بارزة في الصروح التعليمية ليس على مستوى المملكة فحسب بل  
على مستوى الشرق الأوسط.

وتعتمد الكلية في مبادئها استخدام أحدث الطرق العلمية في التدريس والمناهج العلمية المطورة  
من أجل تخريج أطباء بمعايير عالمية وذلك تحت إشراف نخبة من أعضاء هيئة التدريس.

والصلاة والسلام على أشرف الأنبياء والمرسلين

# وكيل كلية الطب للشؤون الأكاديمية:

أ.د. منى بنت محمد سليمان

السلام عليكم ورحمة الله وبركاته

أعزائي طلاب كلية الطب المحترمين،

يسعدني أن أرحب بكم في كلية الطب بجامعة الملك سعود، إنني ملتزمة بتوفير بيئة تعليمية مثالية وداعمة لكم جميعاً، وتعزيز التفوق الأكاديمي والتميز في مجال الطب،

نسعى في كلية الطب إلى تخريج أطباء متميزين وملتزمين بمعايير مهنة طبية عالية. حيث أننا نقدم برامج تعليمية شاملة تشمل الدروس النظرية والتدريب العملي في المستشفيات والمراكز الطبية المرموقة،

نحن نضع الطالب في مقدمة اهتماماتنا، ونعمل على توفير الدعم الأكاديمي والمهني اللازم له. نحن نحثكم على الاستفادة القصوى من الفرص التعليمية المتاحة والمشاركة النشطة في الأنشطة الأكاديمية والبحثية،

كما نولي اهتماماً كبيراً للتطوير المستمر للمناهج الدراسية وتبني أحدث التقنيات الطبية، ونسعى جاهدين لتوفير بيئة تعليمية محفزة تساعدكم على تطوير مهاراتكم الأكاديمية والقيادية والاستعداد لمستقبل مهني مشرق، حيث أؤكد لطلابنا الأعزاء أننا نعمل بجدية على توفير الدعم الأكاديمي والمهني لكم في رحلتكم الطبية،

أطلع إلى رؤيتكم جميعاً ناجحين وملهمين في مسيرتكم الطبية.

# وكيلة كلية الطب لشؤون الطالبات:

د. هناء بنت محمد البليهي

السلام عليكم ورحمة الله وبركاته،

إلى طلاب وطالبات كلية الطب الأعزاء،  
أرحب بكم جميعاً في رحاب كلية الطب بجامعة الملك سعود حيث تبدأ رحلتكم العلمية  
والمهنية نحو التميز والريادة في مجال الطب.

نحرص في كلية الطب بجامعة الملك سعود على تقديم برامج تعليمية متميزة تتماشى مع  
أحدث المستجدات في التعليم الطبي ويتم تطويرها باستمرار، كما نسعى إلى تقديم بيئة  
تعليمية داعمة ومتكاملة تتيح لكم تطوير مهاراتكم العلمية والعملية.

ونؤكد على دعمنا المستمر لكم في كل مرحلة حتى تحققوا أفضل المستويات الأكاديمية  
والمهنية.

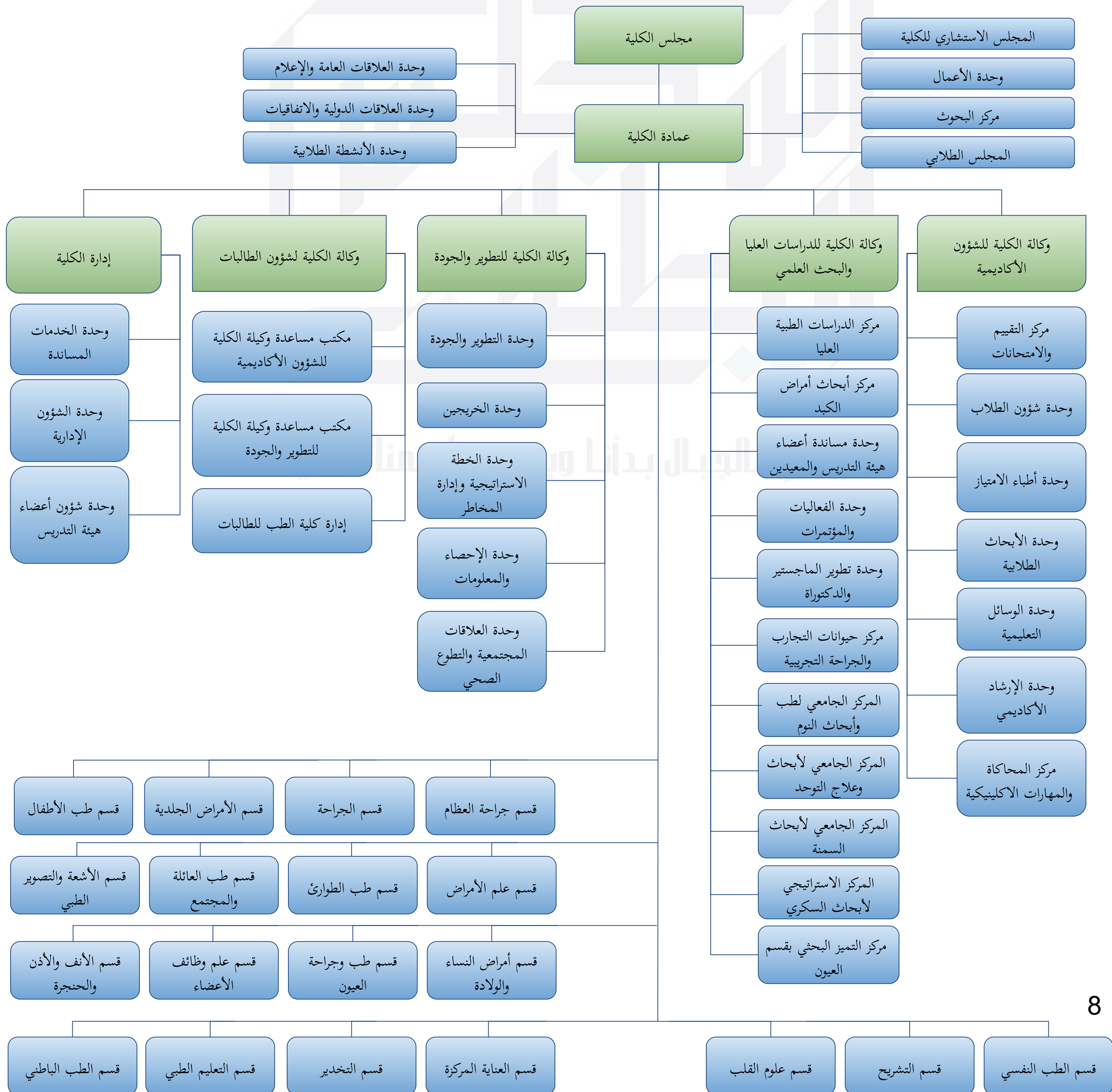
أتمنى لكم بداية موفقة وسنوات دراسية مزدهرة بالعلم والتفوق والانجاز حصاها أطباء وطبيبات  
مهرة يشار إليهم بالبنان .



# هيكل كلية الطب

هيكل كلية الطب هي مرجع مهم لكل طالب في كلية الطب حيث أنها تساعد في معرفة ما هو القسم المطلوب زيارته في حال كان هناك أي إستفسار أو في حال كانت هناك مشكلة؛ لذا من المهم على الطالب معرفة الهيكلية وفهمها.

نرفق لكم أدناه هيكلية كلية الطب وسيتم شرح مهام بعض الأقسام التي تهم الطالب في الشرائح القادمة.





# وحدة الإرشاد الأكاديمي

يعتبر الإرشاد الأكاديمي ركناً أساسياً ومحورياً في النظام التعليمي وهو أحد الخدمات المهمة التي تؤثر إيجاباً في نمو الطالب أكاديمياً ومهنياً. تعتبر الوحدة تابعة لوكالة الكلية للشؤون الأكاديمية حيث يهدف الإرشاد الأكاديمي بشكل أساسي الى مساعدة الطلاب والطالبات لتنميتهم معرفياً وأكاديمياً ومهنياً، وحلّ المشكلات التي تعيق تحصيلهم العلمي.

## مهام المرشد الأكاديمي:

- ❖ استقصاء المشاكل الأكاديمية التي تعترض الطلاب والطالبات واقتراح الحلول لها.
- ❖ يعمل المرشد الأكاديمي على تعريف الطلاب والطالبات بالكلية وإدارتها وأقسامها المساندة وأنظمتها الدراسية والطلابية وكيفية الحصول على خدماتها بالتعاون والتنسيق مع الإدارة المتخصصة بالكلية.
- ❖ توعية الطلاب والطالبات بالصعوبات الأكاديمية التي قد تواجههم، ومساعدتهم في التغلب على ما يواجهونه من عقبات ومشكلات.
- ❖ إرشاد الطلاب والطالبات المتعثرين لمعاونتهم في تجاوز عثراتهم وتحقيق النجاح المنشود.

## مسؤولية الطالب:

- ❖ يعتبر الطالب هو المسؤول عن الاجتماع مع المرشد الأكاديمي والمتابعة الدائمة معه من خلال البريد الإلكتروني أو زيارته خلال الساعات المكتبية.
- ❖ يجب على الطالب مراجعة مرشده الأكاديمي والأنظمة واللوائح في جميع المسائل المتعلقة بالمسيرة الأكاديمية وخاصة في حالات: التسجيل وإضافة المواد، الإنسحاب من الجامعة واتخاذ القرارات الأكاديمية. وبناءً على حالته يقوم مرشد الطالب الأكاديمي بإرشاده.

## آلية تحديد المرشد الأكاديمي:

إقامة اللقاء الأول بين المجموعة والمرشد الأكاديمي

تعيين المرشد الأكاديمي تبعاً للمرحلة الدراسية

تقسيم طلاب وطالبات المرحلة الدراسية إلى مجموعات

# شؤون الطلاب و الطالبات

شؤون الطلاب عبارة عن جهة تنفيذية تابعة لوكالة الكلية للشؤون الأكاديمية بينما شؤون الطالبات تابعة لوكالة الكلية لشؤون الطالبات، ويمثلان حلقة الوصل بين الطلبة وعضو هيئة التدريس والإدارة، وترتبط داخلياً ببقية اللجان والمكاتب التابعة للوكالة، وخارجياً بعمادة القبول والتسجيل.

## أهدافها :

١ مساعدة الطلبة وتوجيههم إلى الجهات المعنية القادرة على حل مشاكلهم وتوفير طلباتهم

٢ مساعدة الطلبة عند وجود أي مشاكل أكاديمية مثل (تعديل الجداول والحذف والإضافة، تنظيم عملية الاعتذار عن المقررات الدراسية و توجيه حاملين أعذار الغياب).

٣ الرد على الاستفسارات الغير الأكاديمية مثل (عدم استلام المكافئة الجامعية ، تحرير الخطابات للعمادات الأخرى حسب الحاجة)

٤ إصدار البطاقات للطلبة المستجدين وتنسيق الفحص الطبي لهم.

طرق التواصل للطالبات:

(1) أ. ريم محمد المطيري: 52904

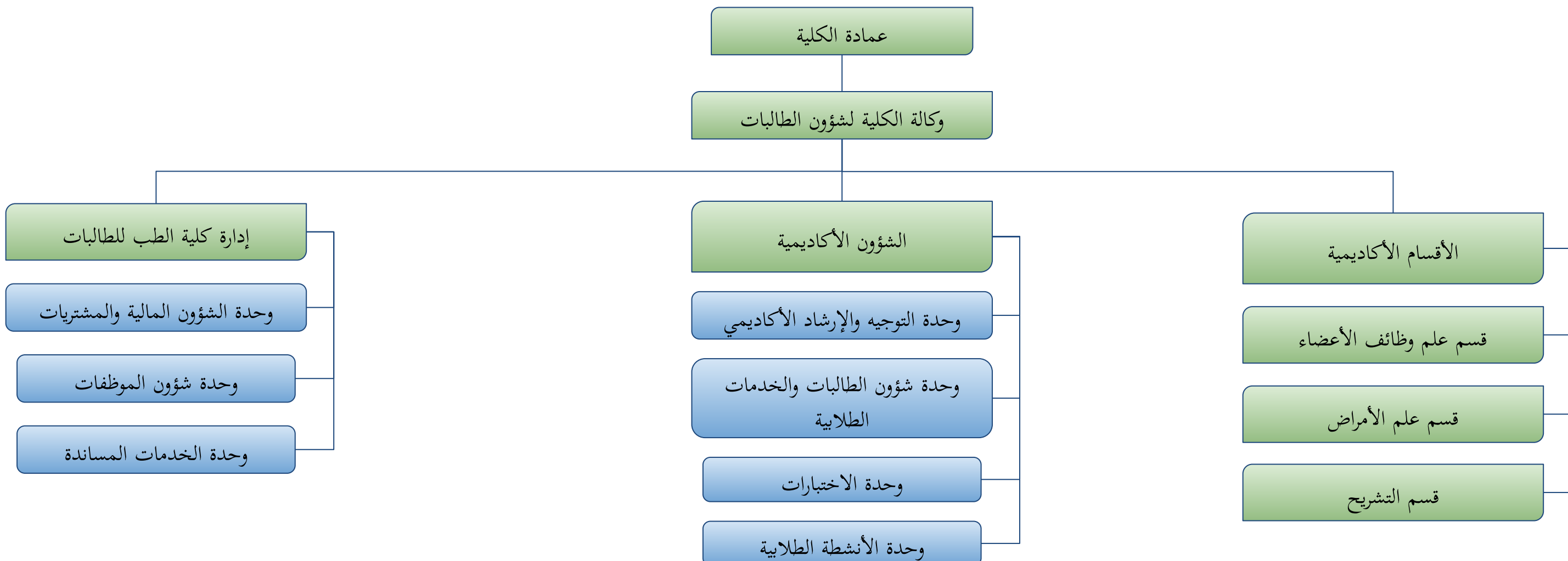
(2) أ. نورة الراجحي: 91458

(3) [sas@ksu.edu.sa](mailto:sasu@ksu.edu.sa)

طرق التواصل للطلاب:

(1) أ. علي الشهري: 4671362

(2) أ. هشام بابكر: 4671361



# السجل المهاري

وثيقة معتمدة من الجامعة تصدرها وحدة السجل المهاري بمركز الحاسب وتنمية المهارات للتدريب بعمادة شؤون الطلاب، والتي تشمل كافة الدورات التدريبية التي حصل عليها الطالب/الطالبة خلال فترة دراسته الجامعية لتحسين مخرجات الجامعة وإبراز جهود الطالب والطالبة في تأهيل نفسه في المجالات غير الأكاديمية وتقوية السيرة الذاتية.

## النشاطات المعتمدة في السجل المهاري:

- ❖ مهارات الحاسب الآلي الأساسية والتخصصية
- ❖ الدورات التدريبية المهنية التي تخدم حقول علمية أو تخصصية شريطة أن تكون خلال فترة الدراسة الجامعية وأن تكون معتمدة من الجهات التي نظمتها ويمكن التحقق من مصداقيتها.
- ❖ مهارات تطوير الذات وبناء الشخصية
- ❖ المشاركة في العمل التطوعي وخدمة المجتمع
- ❖ المشاركات في مجال النشاط الطلابي
- ❖ المهارات القيادية الطلابية.
- ❖ الجوائز التي حصل عليها الطلبة
- ❖ أي دورات أخرى حصل عليها الطالب/الطالبة داخل الجامعة.

## آلية تسجيل المهارات والدورات في السجل المهاري:

- ١- تسجيل الدخول في البوابة الإلكترونية للنظام الأكاديمي edugate
  - ٢- الضغط على الطلبات الإلكترونية
  - ٣- الضغط على مهارات الطالب.
- يطلب بعد ذلك إضافة المعلومات الخاصة بالنشاط إلكترونياً؛ بعد ذلك يجب على الطالب مراجعة وحدة السجل المهاري لاعتماد البيانات التي قام بإدخالها مصطحباً معه أصول الشهادات التي قام بإدخالها وإثبات هويته.



# وحدة التطوير والجودة

## الرؤية:

التميز والريادة في تحسين عمليات التعليم وتطوير الأداء الأكاديمي والإداري على مستوى المملكة.

## الرسالة:

تحقيق تطبيق أنظمة ضمان الجودة والتطوير المستمر وتفعيلها للمساهمة في تحقيق رسالة الكلية وأهدافها الاستراتيجية وفق أحدث المعايير في المؤسسات التعليمية من خلال مشاركة فاعلة مع منسوبي الكلية وذوي العلاقة.

## أهداف وحدة التطوير والجودة:

- ❖ تعزيز ثقافة الجودة، ونشرها على مستوى الكلية.
- ❖ تأكيد التزام منسوبي الكلية بالعمل على إنجاز خططها المعنية بتحسين الجودة.
- ❖ تعزيز ورفع كفاءة الكلية، ورفع مستوى إنتاجيتها في الجانب الإداري والأكاديمي.
- ❖ العمل على الرفع من كفاءة نظام الجودة بالكلية.
- ❖ الشراكة مع المؤسسات العلمية المناظرة لإجراء البحوث المعنية بتطوير معايير الجودة وممارساتها.

## مبادرة سفراء الجودة:

هي مبادرة من وحدة الجودة الأكاديمية بالتعاون مع المجلس الطلابي، والتي تهدف إلى نشر الوعي وأهمية التقييم الأكاديمي والرقمي بمستوى التقييم الأكاديمي وكلية الطب.

## من هم سفراء الجودة:

طالب وطالبة من كل سنة يعززون دور التقييمات ورفع الجودة الأكاديمية للكلية بالتعاون مع وحدة الجودة الأكاديمية والمجلس الطلابي.

# لجنة حماية الحقوق الطلابية

هي لجنة تهدف لإيجاد بيئة تحفظ فيها الحقوق الطلابية وضمان حصول الطالب على حقوقه كاملة، حيث أن للطالب حقوق نصها الدستور وليس كما يعتقد البعض أن الطالب مخول بالتزامات والواجبات فقط دون أن يكون له من الحقوق، وسيتم ذكر حقوق وواجبات الطالب في الشرائح القادمة. والجدير بالذكر أن هذه اللجان حيادية في التعامل مع شكاوى الطلاب وغير انحيازية كي تكون الداعم الأساسي للطالب أثناء مسيرته الجامعية.

## الرؤية:

التميز والريادة في تحسين عمليات التعليم وتطوير الأداء الأكاديمي والإداري على مستوى المملكة.

## الرسالة:

تحقيق تطبيق أنظمة ضمان الجودة والتطوير المستمر وتفعيلها للمساهمة في تحقيق رسالة الكلية وأهدافها الاستراتيجية وفق أحدث المعايير في المؤسسات التعليمية من خلال مشاركة فاعلة مع منسوبي الكلية وذوي العلاقة.

## أهدافها:

- ❖ التحقيق في الشكاوى والتظلمات التي يتقدم بها الطلبة.
- ❖ تقديم الاستشارات اللازمة للطلبة فيما يخص مشاكلهم الأكاديمية وغير الأكاديمية المرتبطة بالجامعة.
- ❖ تبصير الطلبة بحقوقهم الجامعية وكيفية الحصول عليها باللجوء إلى القنوات الشرعية والرسمية داخل الجامعة.
- ❖ إقرار مبادئ العدل والإنصاف كدعامة أساسية في بناء مجتمع مثالي داخل الجامعة.
- ❖ دعم حقوق الطلبة بما يتوافق مع الأنظمة واللوائح المطبقة بالجامعة ولا يتعارض معها.

# لجنة حماية الحقوق الطلابية

## طريقة عمل اللجنة:

### ١ / اللجان الفرعية التابعة للكلية

تتواجد لجنة فرعية من لجنة حماية الحقوق الطلابية في كل كلية من كليات الجامعة؛ وهي مسؤولة عن تقديم خدماتها للكلية التابعة لها.

وتتكون اللجنة الفرعية من: أحد وكلاء الكلية وعضوين من أعضاء هيئة التدريس بالإضافة إلى مشاركة طلابية من خلال ضم أربعة طلاب يمثلون اللجنة.

وتعد اللجنة الفرعية المرحلة الأولى التي يبدأ بها الطالب مشواره نحو المطالبة بحقه ورفع الظلم الواقع عليه، أي أنها الواجهة الحقيقية لعمل الوحدة، ومن هنا يأتي أهمية العمل الذي تقوم به وتختص اللجنة الفرعية في كلية الطب بتلقي الشكاوى المقدمة من الطلاب بشأن أي من المشكلات الأكاديمية وغير الأكاديمية التي يتعرض لها الطالب حتى ولو كانت الشكاوى ضد أحد أعضاء هيئة التدريس المنتدبين للعمل في الكلية، وإذا رأت اللجنة الفرعية عدم الفصل في الشكاوى لما قد تتمتع بها الحالة المعروضة من أهمية خاصة أو بسبب وجود مانع أدبي لدى اللجنة يحول دون اتخاذ القرار المناسب، تقوم بإحالة الموضوع بحالته إلى المرحلة الثانية من خلال الوحدة الدائمة أو المركزية.

### ٢ / الوحدة الدائمة أو المركزية

تتألف من عدد من المستشارين القانونيين المحايدين، وتعمل هذه اللجنة على النظر في قرارات اللجان الفرعية، وتقوم بتأييدها أو إصدار قرارات مختلفة في حال ثبوت أن قرار اللجنة الفرعية لم يكن منصفًا.

## آلية تقديم الشكاوى ودراستها:

فلتقديم شكوى يتعين على الطالب الذهاب إلى اللجنة الفرعية في كلية الطب وتعبئة استمارة شكوى يتم فيها ذكر تفاصيل الشكاوى والطرف المعني بها. ثم تقوم اللجنة الفرعية باستدعاء الطرف المعني وأخذ أقواله لدراسة الوضع ومن ثم اتخاذ القرار المناسب.



# حقوق وواجبات الطالب

حقوق الطالب وواجباته هي دستور هذه الكلية ونظامها، فالطلاب هم اللبنة الأساسية ولأجلهم أوجدت الكلية. لذا فإن معرفة الطالب والطالبة بحقوقهم هي الخطوة الأولى في مشوار تحقيق العدل والإنصاف.

هنا ستجدون أهم الحقوق والواجبات على طلبة كلية الطب.

المرجع: ([https://medicine.ksu.edu.sa/sites/medicine.ksu.edu.sa/files/imce\\_images/lyh\\_ldrs\\_wlkhtbrt.pdf](https://medicine.ksu.edu.sa/sites/medicine.ksu.edu.sa/files/imce_images/lyh_ldrs_wlkhtbrt.pdf))

## الوقت المخصص للأسئلة

## حقوقك قبل الاختبار

### من حق الطالب/ة:

- ❖ الحصول على 80 ثانية، لكل سؤال في الاختبارات متعددة الخيارات (MCQ exam).
- ❖ الحصول على 3-4 دقائق في الاختبارات العملية الموضوعية (OSPE exam).
- ❖ الحصول على 5-10 دقائق في الاختبارات الإكلينيكية الموضوعية (OSCE exam)

### من حق الطالب/ة:

- ❖ معرفة متطلبات المقرر وتقسيماته الموضوعية (course objectives)
- ❖ معرفة مواعيد اختبارات المقرر.
- ❖ معرفة عدد الأسئلة ومدة الاختبار.

## واجباتك قبل الاختبار

## حقوقك في معرفة درجة الاختبار

### حق الطالب/ة:

- ❖ التواجد بقاعة الاختبار قبل مرور 30 دقيقة من بداية الاختبار.
- ❖ عدم مغادرة القاعة قبل مرور نصف مدة الاختبار.
- ❖ في حال التغيب بعذر يجب تبليغ مرشد سنته الأكاديمي خلال مدة أقصاها خمسة أيام عمل. ويحق له إعادة الاختبار خلال مدة لا تتجاوز الفصل الدراسي التالي.

### حق الطالب/ة:

- ❖ معرفة درجاتهم في خلال مدة أقصاها أسبوعين من تاريخ الاختبار.

# حقوق وواجبات الطالب

## حقوقك في مراجعة الاختبار

### من حق الطالب/ة:

- ❖ في حالة عدم اقتناع الطالب بالدرجة المرصدة له فإن له الحق بالمطالبة بإعادة مراجعة ورقة الاختبار (الامتحان).
- ❖ طلب المراجعة للاختبار الفصلي خلال مدة لا تتجاوز أسبوع من تاريخ إعلان الدرجة وفترة لا تتجاوز أسبوعين للاختبار النهائي.
- ❖ إذا لم يقتنع الطالب بنتائج مراجعة ورقة اختباره فمن حقه الاطلاع على ورقة الإجابة وطلب مراجعة أخرى من لجنة لا تتضمن الدكتور المسؤول عن المادة.
- ❖ في حال راجع الطالب ثلاث اختبارات وتم تقرير عدم صحة مطالبته ولم يحدث تعديل بأي من درجاته بهذه المراجعات الثلاث، فلا يحق للطالب بعدها المطالبة بأي عملية

## الحضور

- ❖ في حالة تغيب الطالب بدون عذر مقبول عما يزيد عن 25% من نشاطات المقرر (محاضرات نظرية، عملية، أخرى). يمنع من دخول الاختبار النهائي لهذا المقرر، ويمنح درجة: محروم (DN).
- ❖ يتم حساب نسبة الغياب من قبل التعليم الطبي أو القسم المعني، بقسمة مجموع ساعات غياب الطالب على مجموع ساعات البلوك/المقرر ويضرب الناتج في مائة.
- ❖ إذا كان تغيب الطالب بعذر مقبول يرفع العذر إلى مجلس الكلية ويمنح الحق في حال قبول العذر لدخول الاختبار النهائي بشرط أن لا تكون نسبة غيابه تزيد عن 50% من نشاطات المقرر.
- ❖ مغادرة الطلاب قاعة المحاضرة بعد تأخر المحاضر لمدة معينة، تصرف لم تنص عليه أي من لوائح الجامعة.

# حقوق وواجبات الطالب

## الإنذارات

- ❖ في حال رسوب الطالب في مقررين بعد اختبار الإعادة أو حصوله على معدل سنوي أقل من 2.0 يمنح الطالب إنذار أكاديمي.
- ❖ في حال حصول الطالب على ثلاث إنذارات أكاديمية يفصل الطالب من الجامعة.
- ❖ يجب على الطالب إنهاء متطلبات التخرج في مدة لا تتجاوز 50% من أصل مدة البرنامج الدراسي. قد يمنح الطالب استثناء بزيادة المدة لما لا يتجاوز ضعف المدة. (مثال: المدة 5 سنوات، يستثنى حتى 10 سنوات).
- ❖ معرفة الطالب لقوانين الجامعة والتنظيمات من الأمور المهمة، قد تكون تصرفات لم تنص عليها قوانين الجامعة لكن هذا لا يعني المصادمة بين الطالب وأستاذه.
- ❖ تحكم المحاضر ببعض أمور القاعة التنظيمية يعد عُرف جامعي، كون القاعة والمحاضرة تحت تصرف المحاضر.

## الاعتذار

يحق للطالب أو الطالبة في كلية الطب، الاعتذار عن السنة الأكاديمية او عن المقررات حسب الطرق التالية:

### خلال السنة الأولى والثانية:

- ❖ يحق للطالب طلب اعتذار عن مقرر، قبل تاريخ اختباره النهائي بفترة لا تقل عن ثلث مدة المقرر (مثال: مقرر 6 أسابيع، يجب تقديم الاعتذار قبل بداية الاسبوع الخامس بحيث يتبقى على نهاية المقرر الثلث: اسبوعين)

### خلال السنة الثالثة:

- ❖ خلال هذه السنة يكون النظام الدراسي سنوي، يحق للطالب تقديم اعتذار عن المقرر خلال مدة 8 أسابيع قبل موعد الاختبار النهائي للمقرر.

### خلال السنة الرابعة والخامسة

- ❖ يطبق نظام السنتين الأولى والثانية.



# مقر الدراسة و الزي الرسمي

## ١ / مقر الدراسة:

الطلاب	الطالبات
السنوات الأساسية (الأولى والثانية):	
كلية الطب (المبنى الغربي و الشرقي)	كلية الطب (مبنى ٩) في المدينة الجامعية للطالبات
السنوات الإكلينيكية ( الثالثة حتى الخامسة )	
<ul style="list-style-type: none"><li>● كلية الطب المبنى الغربي والشرقي</li><li>● عيادات و أجنحة مستشفى الملك خالد الجامعي.</li></ul>	<ul style="list-style-type: none"><li>● الدور الأكاديمي للطالبات، مبنى العيادات الخارجية بمستشفى الملك خالد الجامعي.</li><li>● عيادات و أجنحة مستشفى الملك خالد الجامعي.</li></ul>
<ul style="list-style-type: none"><li>● مستشفى الملك عبدالعزيز الجامعي في السنة الرابعة لمقرري طب العيون وطب الأذن والأنف والحنجرة.</li></ul>	<ul style="list-style-type: none"><li>● مستشفى الملك عبدالعزيز الجامعي في السنة الرابعة لمقرري طب العيون وطب الأذن والأنف والحنجرة.</li></ul>

## ٢ / الزي الرسمي:

الطلاب	الطالبات
سكرب لون كحلي أو درجات الأزرق مع لابتوت أبيض	سكرب لون كحلي أو درجات الأزرق أو تنورة سوداء طويلة مع لابتوت أبيض

# الاعتذار والتأجيل

## حقوقك في الاعتذار

- ❖ يحق للطالب طلب اعتذار عن أربع مقررات فقط خلال مسيرته الأكاديمية بكلية الطب.
- ❖ يحق للطالب طلب اعتذار عن: سنة أكاديمية كاملة.
- ❖ مدة الاعتذار يجب ان لا تزيد عن سنتين أكاديمية خلال مسيرته بكلية الطب.
- ❖ قد يتم استثناء الطلاب وقبول اعتذارهم عن السنة أو المقرر إذا تجاوزوا مدة تقديم الطلب، في حال وجود عذر مقنع.

## التأجيل

- ❖ يحق للطالب طلب تأجيل فصل دراسي واحد بشرط أن يقدم الطلب قبل نهاية الأسبوع الأول من الفصل الدراسي.
- ❖ التأجيل لا يحتسب من ضمن المدة النظامية اللازمة للطالب لاستكمال برنامجه الدراسي على عكس الاعتذار.
- ❖ يحق للطالب طلب تأجيل مجموعه فصلين دراسيين متتاليين (سنة أكاديمية واحدة) أو 3 فصول دراسية متفرقة.

# مركز التقييم والامتحانات

نظراً لأن الامتحانات والتقييم تشكّلان جزءاً أساسياً في عملية التعلم، حيث تُقيّم مهارات الفهم والأداء لدى الطلبة؛ تم إنشاء مركز التقييم والامتحانات تحت إشراف قسم التعليم الطبي، ويعد المركز تابع لوكالة الكلية للشؤون الأكاديمية.

## أهداف المركز:

- ❖ تقديم الامتحانات والتقييم.
- ❖ جمع ومعالجة مواد الاختبار.
- ❖ تحليل مادة الاختبار.
- ❖ تطوير مقاييس الاختبارات عن طريق تقديم التغذية الراجعة للطلاب والكلية.
- ❖ تنفيذ البحوث في مجالات امتحان الطلاب للمساعدة على معرفة المقاييس التي تنتج أعلى معايير الجودة.
- ❖ إجراء الدورات وورش العمل في التقنيات الحديثة لتجهيز اختبارات بمحتويات ذات جودة عالية.



## طريقة إعداد الأسئلة:

### ١ / مرحلة العلوم الأساسية

- ❖ يقوم مركز التقييم والامتحانات بتحديد مواعيد الاختبارات بينما يعد المسؤول عن المقرر ٣ أسئلة من كل محاضرة.
- ❖ تتم مناقشة الأسئلة مع أعضاء هيئة تدريس المقرر والأسئلة التي يتم الاتفاق عليها تُرسل إلى لجنة الاختبارات مع مخطط للاختبار.
- ❖ لجنة الاختبارات تناقش كل سؤال، ثم تختار الأسئلة وعددها.
- ❖ يقوم موظفو مركز التقييم والامتحانات بكتابة الأسئلة وعرضها للمراجعة على ممثل كل قسم.
- ❖ يقوم المركز بعدها بطباعة الأسئلة ونماذج الاجابة بالإضافة إلى تحديد المراقبين وتنظيم قاعات الاختبار وأوراق الاختبار وإقامة الاختبار للطلاب.

### ٢ / مرحلة العلوم الإكلينيكية

- ❖ يقومُ منظم المنهج بعمل المخطط للاختبار ثم جمع الأسئلة من المحاضرات ويرسلها لمركز التقييم والامتحانات.
- ❖ يقوم المركز بمراجعة الأسئلة ، بينما يهتم سكرتير القسم المعني بكتابة الأسئلة وطباعة النسخ في مركز التقييم والامتحانات.
- ❖ يجهز المركز نماذج الإجابة ويهتم القسم بإجراء الامتحان بينما مركز التقييم والامتحانات يقوم بالتصحيح وتحليل النتائج.

# وحدة الأبحاث الطلابية

## الرؤية:

وحدة تحت مظلة وكالة الكلية للشؤون الأكاديمية رؤيتنا أن ندعم الأبحاث الطلابية لتضاهي الأبحاث العالمية المميزة مما يساهم بإيجابية في تحقيق رؤية جامعة الملك سعود.

## الرسالة:

دعم أبحاث الطلاب العلمية، ونشر ثقافة الممارسات المهنية والأخلاقية للبحث العلمي، وذلك من خلال تطبيق الممارسات العالمية في دعم وتحسين بيئة البحث العلمي في كلية الطب بجامعة الملك سعود.

## مهام الوحدة:

- ❖ الإشراف على الأبحاث الطبية المقررة والاختيارية.
- ❖ تنظيم مشاركات الطلاب والطالبات في المؤتمرات المحلية والخارجية.
- ❖ تقديم المساعدة اللازمة للطلاب و الطالبات لتسهيل نشر الأبحاث.
- ❖ التنظيم و الإشراف على الدورات وورش العمل الخاصة بالأبحاث الطلابية.
- ❖ إعداد مواضيع الأبحاث الطبية بالتنسيق مع الأقسام الأكاديمية ومتابعتها.

إيميل التواصل: [cmrc@ksu.edu.sa](mailto:cmrc@ksu.edu.sa)

# المجلس الطلابي

المجلس الطلابي هو هيكل طلابي رسمي بكلية الطب البشري في جامعة الملك سعود ممثل برؤساء ونواب وقادة المجموعات لجميع السنوات الأكاديمية وعدد من المنسقين، وهذا الهيكل يعد حلقة الوصل المعتمدة والأساسية بين الجهة الطلابية والجهة الإدارية لكلية والجامعة والجهات الخارجية.

## الرؤية:

أن يمثل المجلس الطلابي الطلبة في كلية الطب بجامعة الملك سعود، وأن يكون ركيزة وركنا أساسيا في التميز الإقليمي والعالمي للكلية.

## الرسالة:

إشراك الطالب في عملية صناعة القرار، والرقي بالعمل الطلابي من خلال تركيز جهوده في تطوير البيئة الأكاديمية والاجتماعية على أسس مهنية عالية، والإسهام الفعال في دعم رسالة كلية الطب البشري لتحقيق أهدافها المنشودة.

## قيم المجلس:

القيادة



الريادة



الإبداع



المسؤولية



الحوار



التميز





# المجلس الطلابي

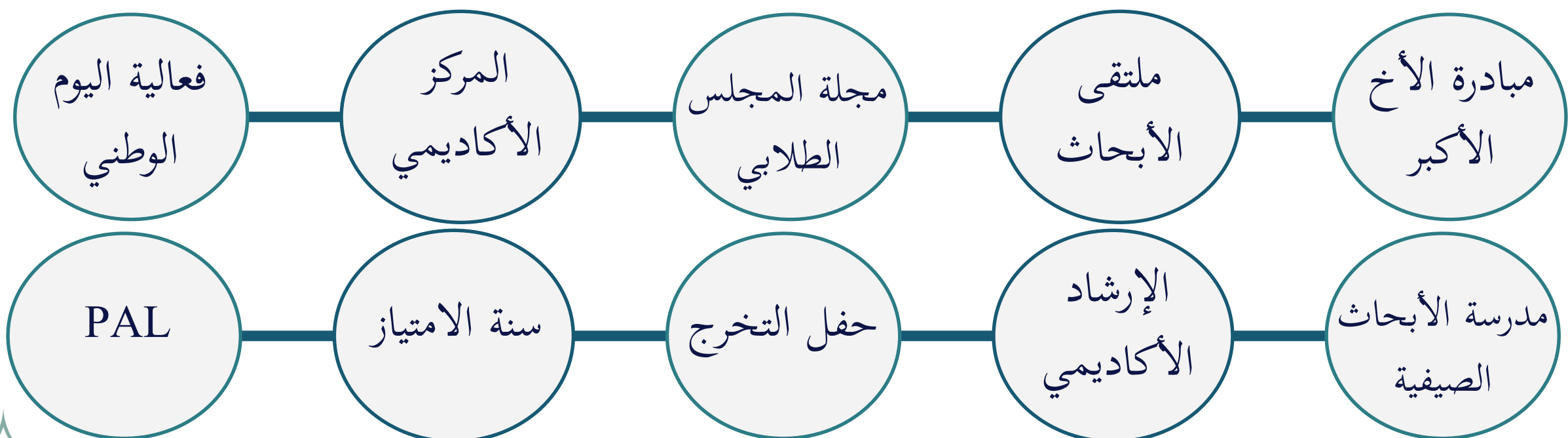
## أهداف المجلس:

- المحافظة على مجتمع طلابي مزدهر، مبني على المساواة والشفافية والعمل الجماعي المسؤول.
- تفعيل آليات الحوار والمشاركة ودعم التواصل البناء بين الهيئة الطلابية والهيئة الإدارية والقيادات الأكاديمية بالكلية والجامعة، لتطوير المسيرة الأكاديمية.
- تحسين البيئة الاجتماعية والخدمات المقدمة للطلبة من خلال تلمس احتياجاتهم ودعمهم في تحقيق طموحاتهم، والمساهمة بالاقترحات لتطوير الخدمات الطلابية والتوسع في أنشطتها في كافة المجالات.
- اكتشاف القيادات والمواهب والمهارات الطلابية وصقلها؛ لبناء شخصياتهم المتوازنة وتنمية الروح الإبداعية لديهم.
- إشراك الطلبة في مراجعة الإطار العام لتنفيذ سياسة المجلس وتحقيق أهدافه، وإذكاء روح التنافس الإيجابي بينهم من خلال المشاركة في عضويات المجلس.
- خلق بيئة تفاعلية في المجال الفكري والاجتماعي والرياضي والفني داخل الكلية والجامعة، وتشجيع التعاون بين الطلبة أنفسهم وبين النوادي المختلفة، داخل الكلية وخارجها.
- إنشاء مبادرات تسعى إلى تغطية الجوانب التي يحتاجها طلاب وطالبات الكلية خلال مسيرتهم العلمية والتي تتنوع ما بين مبادرات أكاديمية إلى ثقافية اجتماعية، بحيث تضمن المبادرات التجدد المستمر في أنشطة المجلس والتي تعود بالنفع على طلاب وطالبات الكلية.

## آلية رئاسة مبادرات المجلس:

الترشح الذاتي عن طريق التقديم على النماذج المرسلة من قبل المجلس الطلابي عند فتح باب الترشيح.

## مبادرات المجلس:



## آلية تقديم مبادرة جديدة:

أن يتقدم أحد أعضاء المجلس أو أي طالب أو طالبة بالمشاركة بمقترحاتهم عبر نموذج إقامة فعالية على موقع المجلس الطلابي أو عبر البريد الإلكتروني للمجلس، وسيتم تقديم استجابة أولية للمقترحات خلال فترة أسبوعين من تاريخ تقديمها.

## معايير اختيار مبادرة جديدة:

الأصالة: أن تكون مبادرة أصيلة ذات أهمية لطلاب وطالبات الكلية.

المدة: أن تستمر المبادرة لفترات طويلة "أكثر من ٣ أسابيع".

التنوع: أن تتنوع النشاطات وتحتوي على أكثر من فعالية.

الاستمرار: أن يستمر تطبيق المبادرات لمدة سنتين على الأقل.

الموافقة: موافقة رؤساء المجلس ومشرف وحدة الأنشطة الطلابية.

الشعار: أن يتم وضع شعار المجلس الطلابي على جميع الإعلانات

والملفات المصاحبة للمبادرة في حال الموافقة عليها وتوضيح أن المبادرة

تحت إشراف المجلس الطلابي

لمزيد من التفاصيل اضغط [هنا](#) لعرض دستور المجلس الطلابي



# الأندية واللجان الطلابية

## نادي الطب

نادي الطب هو نادي يتولى النشاط اللاصفي عموماً كالأشطة الثقافية والمشاركة في المناسبات الوطنية و العلمية، القيام بالأنشطة التي تخدم المجتمع، ويضم المجموعات الطلابية التخصصية. وهي إحدى الجهات الرسمية في كلية الطب التي تتبع وكالة الكلية للشؤون الأكاديمية في الكلية وعمادة شؤون الطلاب في الجامعة.

**الرؤية:** نشاط طلابي متميز ومتنوع يلامس الواقع والاحتياجات بكفاءات طلابية.



**Email:** [Mscactivity@gmail.com](mailto:Mscactivity@gmail.com) **X:** @MSCKSU

## نادي حياة

هو أول نادي جامعي متخصص في مجال التطوع على مستوى الجامعات السعودية، تابع لعمادة شؤون الطلاب بجامعة الملك سعود يسعى النادي إلى إحياء إرثنا التطوعي لدى الشباب، ونشر الإنسانية بالأعمال التطوعية.



**Email:** [ksu.lifeclub@gmail.com](mailto:ksu.lifeclub@gmail.com) **X:** @LifeClubKsu1

## النادي الرياضي

النادي الرياضي في كلية الطب هو نادي رياضي ترفيهي اجتماعي يهدف إلى توفير بيئة رياضية مناسبة لاحتواء مواهب واهتمامات طلاب وطالبات ومنسوبي كلية الطب، كما يهدف النادي لدعم المواهب الطلابية وتحفيزهم للمشاركة في الأنشطة الرياضية على كافة الرياضات والمنافسات.



**Email:** [Ksumscsport@gmail.com](mailto:Ksumscsport@gmail.com) **X:** @Ksumedsport

## نبض الطب

هي الجهة القائمة بالنشاط الطلابي في الكلية بالنسبة للطالبات تعمل على تعزيز دور الأنشطة اللاصافية في حياة طالبات الطب، مع خلق بيئة تعكس احتياجات الشخصية للرفي بأنفسهم ومجتمعهم على مختلف الأصعدة.

**الرؤية:** نشاط طلابي متميز ومتنوع يلامس الواقع والاحتياجات بكفاءات طلابية



نبض الطب

**Email:** [F.m.sc.ksu@gmail.com](mailto:F.m.sc.ksu@gmail.com) **X:** @Fmedsc\_ksu



# المجموعات التخصصية

مجموعة الطلبة المهتمين بطب الباطنة

Email: [Ksuimclub@gmail.com](mailto:Ksuimclub@gmail.com)

X: @IMIG\_KSU



مجموعة الطلبة المهتمين بطب وجراحة الأنف والأذن والحنجرة



Email: [en.tig2023@gmail.com](mailto:en.tig2023@gmail.com)

X: @ENTIGKSU

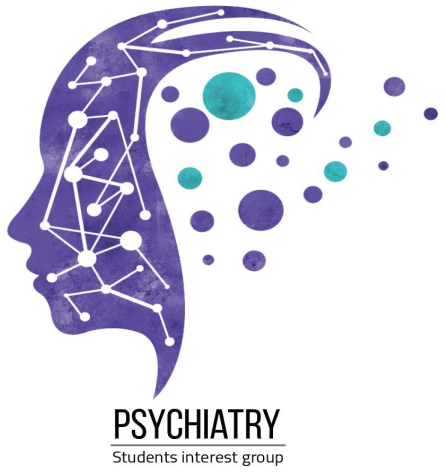
مجموعة الطلبة المهتمين بطب الأشعة

Email: [Radiology.IG.KSU@gmail.com](mailto:Radiology.IG.KSU@gmail.com)

X: @RadiologyIG\_KSU



مجموعة الطلبة المهتمين بالطب النفسي



Email: [PsychiatrySIG.KSU@gmail.com](mailto:PsychiatrySIG.KSU@gmail.com)

X: @KSU\_PsychClub

مجموعة الطلبة المهتمين بالطب الوقائي والصحة العامة

Email: [PreventiveIG@gmail.com](mailto:PreventiveIG@gmail.com)

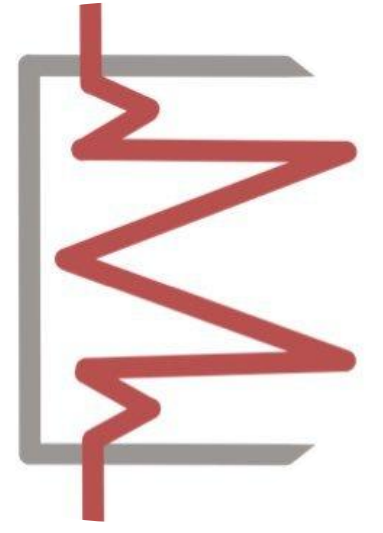
X: @preventiveig



# المجموعات التخصصية

مجموعة الطلبة المهتمين بطب الطوارئ

Email: [EM.intrestgroup.ksu@gmail.com](mailto:EM.intrestgroup.ksu@gmail.com) X: @EMIG\_KSU



مجموعة الطلبة المهتمين بجراحة العظام



Email: [KSU.OSIG@gmail.com](mailto:KSU.OSIG@gmail.com) X: @OSIG\_KSU

مجموعة الطلبة المهتمين بجراحة التجميل

Email: [Plasticsurgeryig.KSU@gmail.com](mailto:Plasticsurgeryig.KSU@gmail.com) X: @PSIG\_KSU



مجموعة الطلبة المهتمين بطب الأطفال



Email: [peds.ig.ksu@gmail.com](mailto:peds.ig.ksu@gmail.com) X: @PedsGroup\_Ksu

مجموعة الطلبة المهتمين بعلم الأعصاب

Email: [NSIG.KSU@gmail.com](mailto:NSIG.KSU@gmail.com) X: @NSIG\_KSU





# المجموعات التخصصية

مجموعة الطلبة المهتمين بطب التخدير

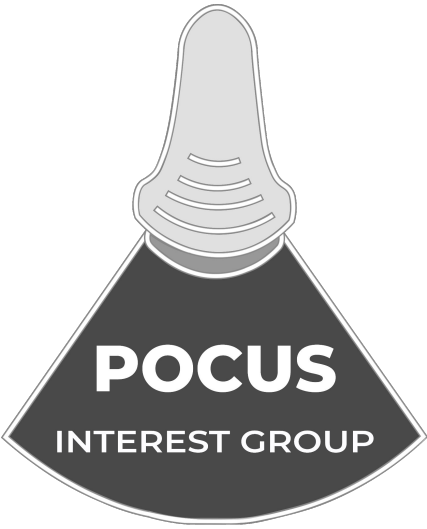
X: @AnesthesiaIGKSU



مجموعة الطلبة المهتمين بالأشعة الصوتية السريرية

Email: [POCUSIG@gmail.com](mailto:POCUSIG@gmail.com)

X: @POCUS\_IG



مجموعة الطلبة المهتمين بطب الأسرة

Email: [Familymedicine.ig@gmail.com](mailto:Familymedicine.ig@gmail.com)

X: @FMIG\_KSU



مجموعة الطلبة المهتمين بطب النساء والولادة

Email: [OBGYNinterestgroup.ksu@gmail.com](mailto:OBGYNinterestgroup.ksu@gmail.com)

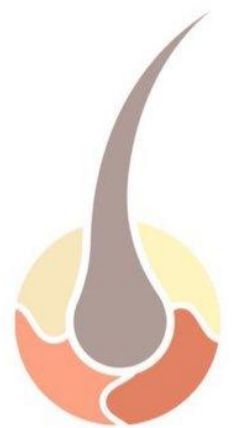
X: @OBGYNIG



مجموعة الطلبة المهتمين بطب وجراحة الجلدية

Email: [Dermainterest@gmail.com](mailto:Dermainterest@gmail.com)

X: @Dermainterest





# المجموعات التخصصية

مجموعة الطلبة المهتمين بالجراحة العامة

Email: [gsig.ksu@gmail.com](mailto:gsig.ksu@gmail.com)

X: @KSU\_GSIG



مجموعة الطلبة المهتمين بطب العيون

Email: [ophthalmologyscholarsociety@gmail.com](mailto:ophthalmologyscholarsociety@gmail.com)

X: @oss\_society

مجموعة الطلبة المهتمين بجراحة المخ والأعصاب

Email: [NeurosurgeryKSU@gmail.com](mailto:NeurosurgeryKSU@gmail.com)

X: @NeurosurgeryKSU



بهمم كالرجال بدأنا وبرؤية ملهمنا ارتقينا

# حساب المعدل

## ١/ المعدل الفصلي

حاصل قسمة مجموع النقاط التي حصل عليها الطالب على مجموع الوحدات المقررة لجميع المقررات التي درسها في أي فصل دراسي، وتحسب النقاط بضرب الوحدة المقررة في وزن التقدير الذي حصل عليه الطالب في كل مقرر.

مجموع نقاط مقررات الفصل الدراسي

مجموع الوحدات لجميع المقررات

## ٢/ المعدل التراكمي

حاصل قسمة مجموع النقاط التي حصل عليها الطالب في جميع المقررات التي درسها منذ التحاقه بالجامعة على مجموع الوحدات المقررة لتلك المقررات.

مجموع نقاط جميع المقررات

مجموع الوحدات لجميع المقررات

التقدير	الرمز	المعدل التراكمي
ممتاز مرتفع	أ+	5.00
ممتاز	أ	4.75
جيد جدا مرتفع	أ+	4.50
جيد جدا	ب	4.00
جيد مرتفع	أ+	3.50
جيد	ج	3.00
مقبول مرتفع	أ+	2.50
مقبول	د	2.00
راسب	هـ	1.00
لم يتم رصدها بعد	ت	/

## خلال السنة الأولى والثانية :

- ❖ في حالة رسوب الطالب في المقرر، يحق له الحصول على اختبار إعادة (re-sit) في غضون مدة لا تزيد عن شهر واحد من تاريخ العام الدراسي القادم. اختبار الإعادة سيتضمن ما محتواه 60% من درجة المقرر فقط. الناجح فيه يعني حصول الطالب على درجة "مقبول".
- ❖ يحق للطالب اختبار الإعادة إذا رسب بمقرر (block) أو مقررين فقط، في حالة الرسوب بثلاثة أو أكثر يضطر لإعادة السنة وأخذ المقررات من جديد (الإعادة فقط بالمقررات التي لم يجتازها الطالب).
- ❖ في حالة رسوب طالب السنة الأولى بمقرر واحد فقط، ورسوبه في اختبار الإعادة ايضاً يحق له الالتحاق بالسنة الثانية وأخذ اختبار المقرر النهائي مع طلاب السنة القادمة (كاختبار إعادة ثاني).
- ❖ في حالة رسوب طالب السنة الأولى بمقررين، ورسوبه في اختبار الإعادة في كلا المقررين، يضطر لإعادة السنة وأخذ هذه المقررات من جديد. في حالة نجاحه باختبار إعادة واحد ورسوبه بالأخر، يحق له الالتحاق بالسنة الثانية وأخذ اختبار المقرر النهائي مع طلاب السنة القادمة (كاختبار إعادة ثاني).
- ❖ يجب على طلاب السنة الثانية اجتياز جميع مقررات السنة للالتحاق بالسنة الثالثة، حيث في حالة الرسوب بمقرر واحد فقط وعدم اجتياز أول محاولة إعادة له يجبر الطالب على أخذ المقرر من جديد في السنة الدراسية القادمة.

## خلال السنة الثالثة والرابعة والخامسة:

يكون نظام الرسوب والإعادة حسب لائحة الامتحانات بكلية الطب، ولائحة الامتحانات بجامعة الملك سعود.



# سنوات العلوم الأساسية

سنوات العلوم الأساسية هي السنتين الأولى والثانية من كلية الطب وهي تتبع نظام التعليم المبني على حل المشكلات (Problem Based Learning) حيث أن هذه السنتين مقسمة إلى عدة مجموعات دراسية (Block System).

## المجموعة الدراسية الواحدة تتكون من المواد التالية:

❖ هو أحد فروع علم الأحياء، يُعنى بدراسة شكل وبنية الإنسان وأجزائه (أعضاء، أنسجة)، بل إنها تتعمق أكثر لتفصل طريقة حركت الأعضاء (مثل العضلات) وما هو مصدر تغذية كل عضو.	علم التشريح anatomy
❖ العلم الذي يُعنى بدراسة التشريح المجهرى للخلايا والأنسجة.	علم الأنسجة histology
❖ العلم الذي يعنى بدراسة نمو الجنين وتشكل أعضائه والآليات التي تتضمن عملية النمو والتطور.	علم الأجنة embryology
❖ دراسة العمليات الكيميائية داخل جسم الإنسان والخلايا، لمعرفة مكوناتها ووظائفها وطريقة تفاعلها مع بعضها البعض.	الكيمياء الحيوية :biochemistry
❖ هو علم يعنى دراسة وظائف الأعضاء والأجهزة الحيوية ويتضمن ذلك كيف تقوم الأجهزة والأعضاء والخلايا بالعمليات الكيميائية والفيزيائية.	علم وظائف الأعضاء physiology
❖ دراسة طبائع الأمراض والتغيرات التركيبية والوظيفية التي تقترن بمختلف الأمراض، وما تحدثه الأمراض في الأنسجة من تغييرات، أو ما تستثيره فيها من رد فعل.	علم الأمراض pathology
❖ دراسة المركبات الكيميائية ذات التأثير العلاجي، وطريقة تفاعل المركبات الدوائية مع الأجسام الحية لإنتاج التأثير العلاجي.	علم الأدوية الطبية pharmacology
❖ دراسة جميع نواحي الجهاز المناعي وطريقة عمله في الحالات الطبيعية وحالات الاضطرابات والأمراض.	علم المناعة immunology
❖ دراسة الكائنات المجهرية كالفيروسات والفطريات والبكتيريا والطفيليات ومعرفة الفوائد والاضرار التي تسببها لجسم الإنسان.	علم الأحياء الدقيقة microbiology
❖ العلم الذي يهتم بدراسة الجينات، وهي الوحدات الأساسية المسؤولة عن الصفات الوراثية، ودراسة الطرق التي تنقسم بها الخلية، وطرق انتقال الصفات من الآباء إلى الأبناء.	علم الوراثة genetics

# المقررات الدراسية

## السنة الأولى

الرمز	المقرر	الساعات	نبذه عنه
أسس 111 FOND	مقدمة في العلوم الطبية الأساسية Foundation Block	10	وهي مقدمة في العلوم الأساسية التي سيتطرق إليها الطالب خلال دراسته في كلية الطب وبالأخص سنوات العلوم الأساسية.
حرك 115 MUSC	الجهاز الحركي Musculoskeletal Block	6	
صدر 112 RESP	الجهاز التنفسي Respiratory Block	4	في كل جهاز سيتم دراسة مكوناته، وظائفه، وعلاقته بالأجهزة الأخرى بالإضافة إلى أبرز الأمراض التي من الممكن أن تصيبه وأهم الأدوية المستخدمة لعلاجها.
قلب 113 CARD	الجهاز الدوري والقلب Cardiovascular Block	7	
كلى 114 NEPH	الجهاز البولي والكلى Renal Block	4	
مهر 101 SKI	مهارات التعلم Learning Skills	2	عبارة عن مجموعة من المحاضرات عن طرق التعلم بشكل عام وكيفية الاستفادة منها.
سلم 105	حقوق الانسان	2	هي مواد ثقافة إسلامية تابعة لقسم الثقافة الإسلامية بكلية التربية، وتعتبر من ضمن المتطلبات الجامعية.
سلم 108	قضايا معاصرة	2	

# المقررات الدراسية

## السنة الثانية

الرمز	المقرر	الساعات	نبذه عنه
عصب 222 NEUR	الجهاز العصبي النفسي Neuropsychiatry Block	12	
هضم 223 GNT	الجهاز الهضمي والدم Gastrointestinal & Hematology Block	6	في كل جهاز سيتم دراسة مكوناته، وظائفه وعلاقته بالأجهزة الأخرى بالإضافة إلى أبرز الأمراض التي من الممكن أن تصيبه وأهم الأدوية المستخدمة لعلاجها.
غدد 225 ENDO	جهاز الغدد الصماء Endocrine Block	6	
نسل 224 REPR	الجهاز التناسلي Reproduction Block	6	
مهر 221 SKI	المهنية الطبية Medical Professionalism	2	عبارة عن مجموعة من المحاضرات المختصة بالجانب الطبي والمهارات التي يجب على الطبيب/ة التحلي بها.
مهر 222 SKI	سلامة المرضى Patient Safety	2	
107 سلم	أخلاقيات المهنة	2	هي مواد ثقافة إسلامية تابعة لقسم الثقافة الإسلامية بكلية التربية، وتعتبر من ضمن المتطلبات الجامعية.
106 سلم	الفقه الطبي	2	



# المقررات الدراسية

## السنة الثالثة

الرمز	المقرر	الساعات	نبذه عنه
شرع 321 FORM	الطب الشرعي Forensic Medicine	2	يهتم بالتوصل إلى بعض الدلائل التي تكشف عن الطريقة التي تُوفي فيها الإنسان، والتعريف بالسموم وكيفية معالجتها، وناقش الطريقة الصحيحة والمثلى لكتابة شهادة الوفاة.
طب 341 MED	الطب الباطني Internal Medicine	10	من المقررات الأساسية والمهمة في هذه السنة، يناقش الأمراض الباطنية وأسباب حدوثها ومضاعفاتها وكيفية تشخيصها وعلاجها والوقاية منها، وينقسم إلى قسمين نظري وسري.
معط 301 CMED	المعلوماتية الطبية Medical Informatics	2	علم يهتم بالمعلومات الطبية وكيفية حفظها وتخزينها والبرامج والأنظمة التي تخدم المجال الطبي وتساعد في تطويره وتحسين خدماته.
كطب 305 CMED	البحوث الطبية Medical Research	6	يناقش البحوث الطبية وأهميتها وكيفية إعدادها.
كطب 395 MEDI	أخلاقيات الطبيب المسلم Ethics of Muslim Physician	3	يناقش المعضلات التي قد يواجهها الطبيب المسلم عند ممارسته لهذه المهنة، والأحكام المتعلقة بالمريض، وبعض الأخلاقيات التي ينبغي على الطبيب التحلي بها في تعاملاته كما حثّ عليها ديننا الحنيف.
شاع 366 RAD	التشخيص الشعاعي Medical Radiology & Body Imaging	2	يناقش كل ما يختص بعلم الأشعة من حيث أنواعها ومميزات وعيوب كل نوع، ومتى ولمن تستخدم، ومضاعفاتها.
جرح 351 SURG	الأمراض الجراحية General Surgery	8	من المقررات الأساسية والمهمة في هذه السنة، يناقش الأمراض التي تحتاج إلى تدخل جراحي، وأسبابها ومضاعفاتها وكيفية تشخيصها وعلاجها والوقاية منها وينقسم إلى قسمين نظري وسري.
طب 311 COMM	علم طب المجتمع Community medicine	4	يناقش هذا المقرر مبادئ طب المجتمع و الطب الوقائي، متضمناً دراسة المؤشرات الصحية وكيفية تعزيز الصحة بالإضافة لدراسة نمط الأمراض الشائعة و المزمنة وطريقة انتقالها أو الإصابة بها بهدف الوقاية و التقنين.

# المقررات الدراسية

## السنة الرابعة

الرمز	المقرر	الساعات	نبذه عنه
كطب 045 MEDI	أساسيات التخدير Basic Anesthesia & Resuscitation	4	مادة علمية تشتمل على أساسيات التخدير والإنعاش، تحتوي على أهم مبادئ الطب المتعلقة بحفظ الحياة واستمرارية التنفس والدوران.
جلد 394 SKD	الأمراض الجلدية العامة Dermatology	2	مادة علمية تتعلق بأهم الأمراض الجلدية وعلاجها وهي مقسمة إلى جزء نظري يشمل المحاضرات وجزء عملي يشمل العيادات.
طبع 421 COMM	الرعاية الصحية الأولية Primary Health Care	6	مادة علمية عملية، تناقش مبادئ الطب الأولي المتضمن أهم وأكثر الأمراض انتشاراً في المجتمع، وكيفية الممارسة المثالية للطبيب مع المريض والالتزام بأحدث العلاجات المبنية على البراهين وهي مقسمة إلى جزء نظري يشمل المحاضرات وجزء عملي يشمل العيادات.
أذن 432 ORL	جراحة الأنف والأذن والحنجرة وجراح الرأس والرقبة Otorhinolaryngology	4	مادة علمية تناقش أهم أمراض الأنف والأذن والحنجرة وجراحة الرأس والعنق وكيفية علاجها، وهي مقسمة إلى جزء نظري يشمل المحاضرات وجزء عملي يشمل العيادات (سيكون الدوام في مستشفى الملك عبدالعزيز وليس الكلية).
عين 432 OPT	أمراض العيون Ophthalmology	4	مادة علمية تناقش أهم حالات أمراض العيون وكيفية علاجها وهي مقسمة إلى جزء نظري يشمل المحاضرات وجزء عملي يشمل العيادات، (سيكون الدوام في مستشفى الملك عبدالعزيز وليس الكلية).
جرح 452 SURG	جراحة العظام Orthopedic Surgery	6	مادة علمية تناقش أبرز ما يتعلق بالعظام والمفاصل بالإضافة إلى أهم حالاتها وكيفية علاجها وهي مقسمة إلى جزء نظري يشمل المحاضرات وجزء عملي يشمل العيادات.
طنف 462 PME	الطب النفسي Psychiatry	4	مادة علمية تناقش أهم الأمراض النفسية وكيفية علاجها وهي مقسمة إلى جزء نظري يشمل المحاضرات وجزء عملي يشمل العيادات.
نسا 482 GYN	أمراض النساء والولادة Obstetrics & Gynecology	8	مادة علمية تهتم بأمراض النساء والولادة وأهم حالاتها وكيفية علاجها وهي مقسمة إلى جزء نظري يشمل المحاضرات وجزء عملي يشمل العيادات.
ختر 101 ELC	العلوم الطبية الاختيارية 1 Elective Studies 1 ( طب الطوارئ EM )	3	تم استبدال مقرر العلوم الطبية الاختيارية ١ بمقرر طب الطوارئ عام 2019-2020, طب الطوارئ هو تخصص طبي يهتم برعاية المرضى ذوي الحالات العاجلة التي تتطلب التدخل الطبي الفوري كالحوادث وغيرها من الحالات الغير مجدولة بلا جدولة أو مواعيد مسبقة.

# المقررات الدراسية

## السنة الخامسة

الرمز	المقرر	الساعات	نبذه عنه
طب 442 MED	ممارسة الطب الباطني Internal Medicine Practice	10	هذا المقرر امتداداً لما تم دراسته في السنة الثالثة مع اهتمام أكبر بالجانب الإكلينيكي في كيفية توجيه التاريخ المرضي والفحص الإكلينيكي نحو التشخيص المناسب لإجراء الفحوصات اللازمة وتدريب الطالب على ترجمة وقراءة نتائج الفحوصات للبدء بالخطة العلاجية ومتابعة حالة المريض كي يكون ملماً بأساسيات التطبيب والممارسة الفعلية حين بدء فترة الامتياز.
جرح 453 SURG	ممارسة الجراحة العامة General Surgery Practice	10	كما هو الحال في مقرر الباطنة، تعتبر مادة الجراحة لهذا العام امتداداً للسنة الثالثة في كيفية التعامل مع الحالات التي تتطلب التدخل الجراحي، مع التوسع في استقبال المرضى وحضور العيادات والمشاركة في العمليات الجراحية وأخذ التجربة الإكلينيكية بشكل كامل وموجز.
طفل 474 PED	طب الأطفال Pediatrics	10	يعنى المقرر بالأمراض التي تصيب الأطفال بشكل خاص وكيفية ظهور الأعراض عليهم وعلاجها مع الاهتمام بالأمراض الوراثية والعيوب الخلقية والأمراض المتعلقة بالنمو والبلوغ والعوامل البيئية التي تؤثر على ذلك مع التركيز على مشاكل تغذية الطفل وتوجيه الأم نحو التغذية السليمة بالإضافة إلى كيفية التعامل مع الحالات الحرجة بعد فترة الولادة.
ختر 102 ELC	العلوم الطبية الاختيارية 2 Elective Studies 2	3	هي فترة تدريب إجبارية في الصيف يمكن للطلبة من خلالها التدرب في مجال اهتمامهم سواء كانت إكلينيكية ويمكن أن تكون داخل أو خارج المملكة وذلك بالتنسيق مع مسؤولي التدريب في مركز التعليم الطبي.



# سنة الامتياز

- ❖ اثنا عشر شهراً للتدريب و تعتبر هذه الفترة جزءاً مكماً لدراسة الطب ولا يعتبر مؤهلاً لممارسة مهنة الطب إلا بعد إتمام سنة الامتياز بنجاح.
- ❖ يتولى الإشراف على تدريب أطباء الامتياز مكتب أطباء الامتياز الذي يتبع وكالة الكلية للشؤون الأكاديمية ويكون مسؤولاً عن كل ما يخص تدريب أطباء الامتياز. كما يستقبل المكتب جميع المشكلات والملاحظات والتظلمات التي يرفعونها أثناء فترة تدريبهم.
- ❖ يشترط لبدء التدريب حصول الكلية على خطاب من عمادة القبول والتسجيل يثبت إنهاء الطالب لمتطلبات التخرج. المواعيد المحددة لبداية سنة الامتياز ستة مواعيد في السنة وهي الأول من يوليو، سبتمبر، نوفمبر، يناير، مارس، والأول من مايو من كل سنة.

## مهام طبيب الامتياز:

- ❖ طبيب الامتياز بالكشف الأولي على المريض وأخذ التاريخ المرضي، وتسجيل العلامات المرضية لكل مريض تحت رعايته وتوثيق ذلك بملف المريض، كما أن عليه تسجيل التشخيص المبدئي واقتراح الفحوصات الأولية وخطة العلاج على أن لا يبدأ في تنفيذ خطة العلاج إلا بعد إقرارها من قبل أحد أطباء الفريق المسؤول بالقسم وعلى طبيب الامتياز متابعة تنفيذ العلاج الموصوف ونتائج الفحوصات المطلوبة للمريض ومراقبة أي تطورات مرضية جديدة تطرأ على حالة المريض وتوثيقها في ملفه.
- ❖ يلتزم طبيب الامتياز بحضور الجولات السريرية التي يقوم بها أطباء القسم وينفذ تعليماتهم، كما أن عليه المشاركة في الأنشطة العلمية التي بالقسم ويشجع على المشاركة في الأبحاث الإكلينيكية التي تجرى بالقسم الذي يعمل به تحت إشراف أحد الاستشاريين من أعضاء هيئة التدريس أو غيرهم. كما يلتزم طبيب الامتياز بتعليمات الحضور والانصراف في الأقسام التي يعمل بها. يجوز لطبيب الامتياز تأجيل شهر أو أكثر من التدريب بعد موافقة لجنة الامتياز على أن يقضي هذه الفترة لاحقاً بعدما ينهي جميع الدورات الأخرى.

القسم	الفترة	القسم	الفترة
الباطنية	شهرين	الأطفال	شهرين
الجراحة	شهرين	الطوارئ	شهرين
النساء و الولادة	شهرين	الاختياري	شهرين

# جائزة العميد للطلبة المتفوقين

تأتي قائمة العميد كمرحلة أولى من قوائم تكريم الطلاب والطالبات المتفوقين أكاديمياً، وتهدف هذه القوائم بشكل عام إلى تمييز الطلاب المتفوقين أكاديمياً خلال دراستهم. وبالنسبة لقائمة العميد فهي قائمة يصدرها عميد الكلية في بداية كل فصل دراسي للكليات التي تعتمد الفصول الدراسية أو بداية كل سنة دراسية بالنسبة للكليات التي تعتمد النظام السنوي، وتشمل أسماء الطلاب والطالبات من مرحلة البكالوريوس الذين حققوا أداءً أكاديمياً متميزاً خلال الفصل أو السنة السابقة وفقاً لقواعد وضوابط معينة.

تقوم رسالة قائمة العميد على دعم وبناء وتطوير بيئة جامعية تشجع على الإبداع بمفهومه الشامل، وتتماشى هذه الرسالة مع الرؤية المستقبلية لجامعة الملك سعود البعيدة المدى المبنية على واقعنا المعاصر والمستقبلي والاستفادة من التجارب العالمية في هذا المجال، علماً بأن جائزة (قائمة العميد) نوع من التكريم المطبقة في عدد الجامعات العالمية.

## ما الحوافز التي يحصل عليها الطالب/ة عندما يوضع في قائمة العميد؟

❖ هناك مجموعة من الحوافز المادية والمعنوية التي يحصل عليها الطالب والطالبة بعد وضعه في قائمة العميد فمن الممكن أن يحصل على تكريم بميدالية (قائمة العميد) بالإضافة إلى مكافأة مالية قدرها (3000) ريال تسلم في حفل يقام على شرف العميد. ولا يقتصر التكريم على ذلك؛ إذ تنشر أسماء القائمة في مكان بارز بمبنى الكلية وموقعها الإلكتروني وكذلك في رسالة الجامعة. ويتمثل العمل حالياً بإعداد مجموعة من الخدمات الجامعية التي تقدم للطلاب والطالبات الذين يدخلون في قائمة العميد كتقديم تخفيضات معينة أو الحصول على حق الأولوية في تقديم الخدمة، والتفاوض أيضاً مع جهات خارج الجامعة لتقديم خصومات معينة للطلاب والطالبات المتفوقين.



# اختبارات الرخص الطبية

الـبـورد السـعودي

## Saudi Medical Licensing Examination (SMLE)

يعد هذا الامتحان المعيار الأساسي في تحديد مدى أهلية وقدرات المتقدم للالتحاق ببرنامـج التدريب للحصول على شهادة في الدراسات العليا، وتقييم مدى إلمام المتقدم بالمواد التي درسها في مجال الطب البشري بهدف المفاضلة بين المتقدمين لاختيار العدد المطلوب منهم لبرامج التدريب إذ يمثل ٥٥٪ من متطلبات القبول ببرامج التدريب المحلية. يتكون الامتحان من ٢٠٠ سؤال من مختلف التخصصات الأساسية و الإكلينيكية ونسبة النجاح ٥٠٪ كحد أدنى وبزيادة الدرجة تزداد احتمالية القبول في التخصص المرغوب فيه. يقدم هذا الامتحان بطريقة الكترونية و يحق للمتقدم الدخول له ٤ مرات في السنة الميلادية الواحدة حتى يحقق درجة النجاح . في حال النجاح من الفرصة الأولى يحق له دخول الاختبار مرتين أخرى لتحسين الدرجة وله حرية اختيار المركز والتاريخ، كما يحق للمتقدم التقديم للالتحاق ببرامج التدريب خلال خمس سنوات من تاريخ الامتحان.

الـبـورد الكندي

## Licentiate of the Medical Council of Canada (LMCC)

### MCCQE1

الجزء الأول من MCCQE هو اختبار يقيم المعرفة الطبية الحرجة وقدرة اتخاذ القرار الطبي. يعتمد الاختبار على أهداف اختبار MCC ، والتي يتم تنظيمها تحت CanMEDS. الجزء الأول من MCCQE هو اختبار قائم على الكمبيوتر لمدة يوم واحد. يُسمح لك بما يصل إلى أربع ساعات في الجلسة الصباحية لإكمال ٢١٠ سؤال متعدد الخيارات. كما يُسمح لك بما يصل إلى ثلاث ساعات ونصف في جلسة بعد الظهر لقسم (قدرة اتخاذ القرار الطبي السريري)، والذي يتكون من 38 حالة مع أسئلة للإجابة. بعد أن تجتاز الجزء الأول من MCCQE، يجب أن تفي معايير الأهلية للحصول على ترخيص المجلس الطبي الكندي (LMCC).



# اختبارات الرخص الطبية

البورد الأمريكي

United States Medical Licensing Examination (USMLE)

## USMLE Step 1

اختبار معني بالعلوم الأساسية، يتكون من أسئلة متعددة الخيارات، الأسئلة عبارة عن حالات طويلة تتطلب الكثير من التفكير والمذاكرة المركزة للحل؛ لأنها عادة لا تكون مباشرة. درجة النجاح فيه يكون من 196 فما فوق.

## USMLE Step 2

هذا الاختبار معني بالعلوم الإكلينيكية و يتكون من خطوتين:

### Step 2-CK

يقيم هذا الاختبار المعرفة السريرية والقدرة على اتخاذ القرارات الطبية، وهو يتكون من أسئلة اختيار من متعدد متعلقة بحالات سريرية. يطلب من الطالب الحصول على 214 لاجتياز الاختبار.

### Step 2-CS

اختبار التقييم المهارات السريرية من خلال محاكاة المريض بأخذ التاريخ الكامل والفحص السريري لكل مريض ومن ثم كتابة مذكرة المريض.

## USMLE Step 3

الامتحان النهائي في سلسلة USMLE وهو مصمم لتقييم ما إذا كان خريج كلية الطب يمكنه تطبيق المعرفة الطبية والعلوم الطبية الحيوية والسريرية الأساسية من دون رقابة

# ما بعد كلية الطب

## المسار الإكلينيكي

في هذه المرحلة، يتوجب على الأطباء البحث عن قبول في برامج التدريب كأطباء مقيمين "Residency programs" سواءً داخل المملكة أو خارجها، وذلك في التخصصات التي يرغبون بها.

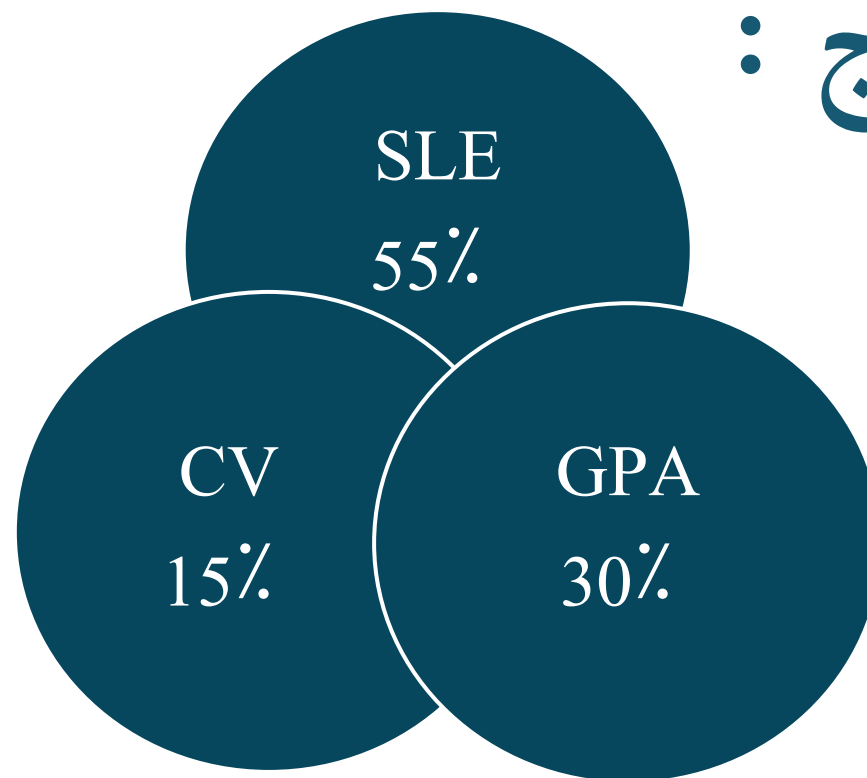
### ١/ برامج التدريب الدولية:

تقدم المستشفيات المُعترف بها خارج المملكة هذه الفرص، حيث يتعين على المتقدمين السعي للحصول على قبول في مستشفى أو جامعة تقبل برنامج الابتعاث الخارجي ( مثل برامج الإعادة في الجامعة ) . في الوقت ذاته، يجب عليهم الحصول على قبول من المستشفى أو الجامعة التي سيتم فيها التدريب الخارجي.

### ١/ برامج التدريب المحلية:

تقدمها الهيئة السعودية للتخصصات الصحية داخل مستشفيات المملكة ولكل تخصص متطلباته المختلفة، ويتم تحديث المتطلبات بشكل سنوي.

## معايير القبول في البرامج :



# برامج الإقامة بالمملكة العربية السعودية

البرنامج	المدة	التخصصات الدقيقة	مدة التخصص الدقيق
الطب الباطني	4 سنوات	أمراض القلب للكبار	3 سنوات
		الجهاز الهضمي و أمراض الكبد	3 سنوات
		أمراض الكلى للكبار	سنتين
		الأمراض المعدية للكبار	سنتين
		أمراض الصدرية للكبار	سنتين
		الغدد الصماء للكبار	سنتين
		الروماتيزم	سنتين
		أمراض الدم	سنتين
		طب الأورام	سنتين
		الحساسية و المناعة للكبار	سنتين
		صحة المرأة	سنتين
البرنامج	المدة	التخصصات الدقيقة	مدة التخصص الدقيق
الأشعة التشخيصية	4 سنوات	الأشعة العصبية	3 سنوات
		تصوير الجسم بالأشعة	3 سنوات
		الأشعة التداخلية	سنتين
		أشعة القلب و الصدر	سنتين
		الأشعة التشخيصية للأطفال	سنتين
		الطب النووي	سنتين
		أشعة الجهاز الحركي العضلي	سنة واحدة
		الأشعة التشخيصية للنساء	سنة واحدة



# برامج الإقامة بالمملكة العربية السعودية

البرنامج	المدة	التخصصات الدقيقة	مدة التخصص الدقيق
الجراحة العامة	5 سنوات	جراحة الأوعية الدموية	3 سنوات
		جراحة المستقيم و القولون	3 سنوات
		جراحة الصدر	3 سنوات
		جراحة الأطفال	3 سنوات
		جراحة زراعة الكلى	سنتين
		جراحة الثدي و الغدد	سنتين
		جراحة الكبد و البنكرياس	سنتين
		العناية الحرجة للكبار	سنتين
		الطب التلطيفي	سنة واحدة
البرنامج	المدة	التخصصات الدقيقة	مدة التخصص الدقيق
جراحة الأنف و الأذن و الحنجرة	5 سنوات	الأنف والأذن والحنجرة للأطفال	سنتين
البرنامج	المدة	التخصصات الدقيقة	مدة التخصص الدقيق
النساء و الولادة	5 سنوات	أورام النساء	3 سنوات
		العقم و جراحة الإخصاب	3 سنوات
		الولادة و الأجنة	3 سنوات

# برامج الإقامة بالمملكة العربية السعودية

البرنامج	المدة
الطب الشرعي	4 سنوات
الطب الطبيعي وإعادة التأهيل	4 سنوات
الأمراض الجلدية	4 سنوات
العناية الحرجة للكبار	5 سنوات
جراحة القلب	7 سنوات
طب و جراحة العيون	4 سنوات

البرنامج	المدة	التخصصات الدقيقة	مدة التخصص الدقيق
جراحة المخ والأعصاب	6 سنوات	جراحة المخ و الأعصاب للأطفال	سنتين
		جراحة العمود الفقري	سنتين

البرنامج	المدة	التخصصات الدقيقة	مدة التخصص الدقيق
طب الطوارئ	4 سنوات	طب الطوارئ للأطفال	سنتين
		العناية الحرجة للكبار	سنتين

البرنامج	المدة	التخصصات الدقيقة	مدة التخصص الدقيق
جراحة العظام	5 سنوات	جراحة العظام للأطفال	سنتين
		جراحة العمود الفقري	سنتين
		جراحة أورام العظام	سنتين
		جراحة العظام الترميمية	سنتين
		جراحة المناظير و الإصابات الرياضية	سنتين

# برامج الإقامة بالمملكة العربية السعودية

البرنامج	المدة	التخصصات الدقيقة	مدة التخصص الدقيق
علم الأمراض	5 سنوات	أمراض الدم المخبري	سنتين
		أمراض النساء التناسلية و الثدي	سنتين
		أمراض الكلى	سنتين
		أمراض الأنسجة الرخوية	سنتين
البرنامج	المدة	التخصصات الدقيقة	مدة التخصص الدقيق
طب الأسرة	4 سنوات	صحة المرأة	سنتين
		العناية التلطيفية	سنة واحدة
البرنامج	المدة		
طب المجتمع	4 سنوات		
البرنامج	المدة	التخصصات الدقيقة	مدة التخصص الدقيق
جراحة المسالك البولية	5 سنوات	جراحة المسالك للأطفال	سنتين
		جراحة العقم و أمراض الذكورة	سنتين
		جراحة زراعة الكلى	سنتين
البرنامج	المدة	التخصصات الدقيقة	مدة التخصص الدقيق
طب أعصاب الأطفال	5 سنوات	الفسولوجية العصبية	سنتين
البرنامج	المدة		
جراحة الأطفال	6 سنوات		



# برامج الإقامة بالمملكة العربية السعودية

البرنامج	المدة	التخصصات الدقيقة	مدة التخصص الدقيق
طب الأطفال	4 سنوات	أمراض القلب للأطفال	3 سنوات
		الجهاز الهضمي للأطفال	3 سنوات
		أمراض الكلى للأطفال	سنتين
		الأطفال حديثي الولادة	سنتين
		أمراض الصدرية للأطفال	سنتين
		الغدد الصماء للأطفال	سنتين
		الأمراض المعدية للأطفال	سنتين
		أمراض الدم للأطفال	3 سنوات
		الحساسية و المناعة للأطفال	سنتين
		العناية المركزة للأطفال	سنتين
		طب الطوارئ للأطفال	سنتين
		أمراض الوراثة و التمثيل الغذائي	سنتين
البرنامج	المدة	التخصصات الدقيقة	مدة التخصص الدقيق
طب الأعصاب	5 سنوات	الصرع و تخطيط المخ	سنتين
		السكتة الدماغية (التجلطات)	سنتين
		الفسيولوجية العصبية	سنتين

# برامج الإقامة بالمملكة العربية السعودية

البرنامج	المدة	التخصصات الدقيقة	مدة التخصص الدقيق
طب التخدير	5 سنوات	تخدير عمليات القلب	سنتين
		تخدير الأطفال	سنتين
		تخدير النساء والولادة	سنتين
		تخدير الصدر	سنتين
		تخدير المخ والأعصاب	سنتين
		معالجة الألم	سنتين
		العناية المركزة	سنتين
البرنامج	المدة	التخصصات الدقيقة	مدة التخصص الدقيق
الطب النفسي	4 سنوات	الطب النفسي للأطفال والمراهقين	سنتين
		الطب النفسي الجسدي للبالغين	سنتين
		طب الإدمان النفسي	سنتين
البرنامج	المدة	التخصصات الدقيقة	مدة التخصص الدقيق
جراحة التجميل والترميم	6 سنوات	جراحة الحروق	سنتين
		الجراحة الترميمية المجهرية	سنتين
		جراحة تجميل الأطفال	سنتين
		جراحة الوجه والجمجمة	سنتين
		جراحة اليد والأطراف العلوية	سنتين
		الجراحة التجميلية	سنتين

## المسار الأكاديمي

المسار الأكاديمي هو مسار مستقل عن المجال الإكلينيكي، حيث يتضمن إتمام دراسات أكاديمية في تخصص محدد للحصول على درجة الماجستير أو الدكتوراه. يلج هذا المسار من قرر الانتقال بشكل كامل من المجال الإكلينيكي، أو ممن يهتمون بالحصول على شهادة أكاديمية إضافة إلى شهادتهم الإكلينيكية في مختلف التخصصات. وقد يُستخدم المسار الأكاديمي أحياناً لزيادة فرص القبول في برامج تدريبية محددة.

### الإعادة:

هي وظيفة تعين لحاملي درجة البكالوريوس، سواء كانت من جامعة سعودية أو عالمية معترف بها وذلك بهدف الابتعاث لإكمال تخصصهم في برنامج "Residency Program"، أو لدراسات عليا كالماجستير والدكتوراه في جامعات عالمية مرموقة يتم تعيينهم بهذه الوظيفة بغرض العودة للعمل في جامعة الملك سعود كعضو هيئة تدريس بوظيفة أستاذ مساعد.

### ما هي مهام المعيد:

- ❖ الحصول على قبول في إحدى الجامعات العالمية.
- ❖ ممارسة عمله كطبيب مقيم.
- ❖ الأعمال الإدارية.
- ❖ التدريس.
- ❖ الأبحاث.

### المقاعد المتاحة:

تخصص الجامعة سنوياً عدد من المقاعد تقسم على حسب احتياج الأقسام في ذلك الوقت، مما يعني عدم توفر وظائف شاغرة في جميع الأقسام دائماً.



# ما بعد كلية الطب

## المسار الأكاديمي

### إجراءات القبول:

تم استحداث نظام موحد لقبول المعيدين في جميع التخصصات لضمان فعالية وجودة القبول بحيث يتم استقبال جميع الطلبات في آن واحد والمقارنة بينها بناءً على معايير ثابتة. بعد ذلك تعقد المقابلة الشخصية من قبل لجنة المعيدين، ثم يتم إرسال أوراق المقبولين إلى الأقسام المعنية وتتم مناقشتها ومقابلة المرشحين انتهاءً بمناقشة الطلب في مجلس الكلية وإرسال الموافقة إلى الجامعة، بعد الموافقة تقوم وحدة مساندة المعيدين بمتابعة الأوراق والإجراءات اللازمة.

### شروط التقديم على الإعادة:

- ❖ أن يكون مقدم الطلب سعودياً.
- ❖ أن يكون مقدم الطلب حاصل على شهادة البكالوريوس من جامعة سعودية أو جامعة أخرى معترف بها من قبل جامعة الملك سعود.
- ❖ أن يكون المعدل في المرحلة الجامعية (٤/٥) على الأقل ويستثنى من هذا الشرط بعض التخصصات. *بهمم كالجبال بدأنا وبرؤية ملهمنا ارتقينا*
- ❖ أن يكون المتقدم حاصلاً على الاختبار الكندي MCCEE أو الأمريكي USMLE.
- ❖ أن يكون المتقدم قد نشر بحث علمي طبي في مجلة محكمة.

### ما بعد القبول:

مكتب مساندة المعيدين سوف يقوم بتخصيص دورات تأهيلية لمساعدة المعيدين المقبولين في كتابة السيرة الذاتية واختيار المقابلات الشخصية للحصول على قبول خارج المملكة.

الحمد لله الذي بنعمته تتم الصالحات والصلاة والسلام على أشرف  
الأنبياء والمرسلين..

نأمل ان نكون وفقنا في جُهدنا هذا فإن أحسنا فمن الله، وإن أسأنا أو  
أخطأنا فمن أنفسنا والشيطان.

أخيراً، تذكروا دوماً أن تكونوا عوناً لبعضكم البعض فلا جهد يفنى و لا  
خير يُمحي، واعلموا أن النجاحات لا تكتمل بلا تحديات، وأن  
المكاسب لا تكتسب قيمتها إلا بعد التضحيات، فابدلوا قصارى  
جهدكم واسعوا واكلوا الله مقاصدكم.

بسمهم كالجمال بدأنا وبرؤية ملهمنا ارتقينا

الخطى  
الجليل

# فريق عمل دليل كلية الطب

تم مراجعة الدليل من وكالة الكلية للشؤون الأكاديمية؛ أ.د. منى بنت محمد سليمان

## النسخة الثامنة:

❖	عمر عبداللطيف السليمان	❖	ريناد عبدالرحمن الحميدي	❖	نواف حمد الماضي
❖	عبدالرحمن عبدالعزيز النوشان	❖	شذى متعب القحطاني	❖	محمد معشي
❖	لين الراجحي	❖	لمى العتيبي	❖	محمد حمد الحمود
❖	ريم فهد بن ادريس	❖	ساره احمد القحطاني		

## من النسخة الأولى إلى النسخة السابعة:

❖	مها عبدالله الغامدي	❖	روان مشعل العتيبي	❖	فهد السحيباني
❖	عبدالعزيز مصطفى شديد	❖	رشيد سليمان البلاع	❖	الهام الغامدي
❖	سارة عبدالعزيز الهملان	❖	عبدالعزيز السديري	❖	محمد المطلق
❖	هشام الغفيلي	❖	خلود البقمي	❖	عبدالعزيز العنقري
❖	أمل القرني	❖	سارة الجاسر	❖	سمر اشتيوي
❖	ريم الأحمد	❖	عبد العزيز الحجيري	❖	بلال مروة
❖	زيد القحطاني	❖	خلود الراددي	❖	هشام الغفيلي
❖	عبدالعزيز العنقري	❖	سديم الدواس	❖	أيان حسين
❖	سارة الحسين	❖	ساره بن عبدالقادر	❖	ولاء الشهري
❖	محمد الرويشد	❖	فاطمة القرني	❖	سارة السلطان
❖	يارا العنزي				